

УДК 81.25

Барков И. С.

Московский государственный областной университет

141014, Московская обл., г. Мытищи, ул. Веры Волошиной, д. 24, Российская Федерация

ОТРАЖЕНИЕ ГЕНДЕРНОГО ФАКТОРА В ПРОСОДИИ РЕЧЕВЫХ АКТОВ УГРОЗЫ

АННОТАЦИЯ

Цель. Целью статьи является установление степени влияния гендерного фактора на процесс реализации в немецком языке иллокутивов угрозы в устной речи.

Процедура и методы исследования. Автором проведён эксперимент, заключающийся в выявлении и анализе частотных, динамических и темпоральных характеристик речевых актов угрозы, реализованных испытуемыми мужского и женского пола.

Результаты проведённого исследования. Полученные данные позволили установить модель развития частоты основного тона (ЧОТ), интенсивности и слоговой длительности инварианта угрозы. Проведённые эксперимент и исследование позволяют сделать основной вывод, что отличительные характеристики мужского и женского голосов, выявленные в ходе обработки данных и лингвистической интерпретации, не оказывают существенного влияния на идентификацию речевого акта как угрозы, а соотносятся исключительно с гендерными и индивидуальными особенностями говорящих.

Теоретическая и практическая значимость. В статье обобщён новый материал по исследуемой теме, и она может представлять интерес как для лингвистов, так и для криминалистов при проведении фоноскопической экспертизы, в судебном речеведении, а также при изучении основ конфликтологии.

КЛЮЧЕВЫЕ СЛОВА

просодия, просодические характеристики, гендерный фактор, угроза, концепт

СТРУКТУРА

[Введение](#)

[Методика проведения эксперимента](#)

[Просодия речи и гендерный фактор](#)

[Практические результаты эксперимента](#)

[Выводы](#)

I. Barkov

Moscow Region State University

24 Veri Voloshinoy ul., Mytishi 141014, Moscow region, Russian Federation

EFFECTS OF GENDER ON PROSODIC FEATURES OF A THREAT

ABSTRACT

Purpose. The purpose of the article is to determine to what extent gender factor influences the threat production process in the German language.

Methodology and Approach. Having conducted a phonetic experiment the author compares prosodic features of male and female voices and carries out an analysis of such features as frequency, volume and duration. The study provides frequency, volume and syllable duration patterns based on the acquired data.

Results. The results obtained made it possible to define the model of the pitch frequencies development, as well as the intensity and syllable length of threat invariant. One may conclude that despite the presence of distinctive features of both male and female voices, the gender factor doesn't interfere with the process of producing and identifying a threat and corresponds primarily with individual features of speakers' intonation.

Theoretical and Practical Implications. In practical terms the article may be of interest not only to linguists, but also to forensic specialists conducting phonoscope examinations and to the ones studying forensic linguistics as well as fundamentals of conflict resolution.

KEYWORDS

prosody, prosodic features, gender factor, threat, concept

ВВЕДЕНИЕ

Как известно, формирование и передача различного рода концептов – неотъемлемая часть процесса коммуникации. Речевая просодия, в свою очередь, может рассматриваться как один из ключевых факторов правильной идентификации концептов речевых актов (далее: РА) и, как следствие, намерений собеседника [3].

Цель настоящей работы состоит в том, чтобы установить просодические характеристики концепта РА угрозы, а также выявить степень влияния гендерного фактора на процесс реализации РА угрозы в устной речи.

В соответствии с целью исследования были выдвинуты следующие задачи: на основе эмпирического материала выявить частотные, динамические и темпоральные характеристики РА угрозы;

проанализировать полученные данные и установить сходные и различительные черты просодических признаков речевых актов угрозы, связанных с гендерным фактором.

Теоретическая значимость данного исследования состоит в том, что анализ просодических характеристик РА угрозы, реализованных дикторами женского и мужского пола, позволяет установить степень влияния гендерного фактора на процесс реализации РА угрожающего характера в немецком языке и, таким образом, способствует углублению знаний в области гендерной лингвистики.

Практическая ценность проведённого исследования состоит в том, что его результаты могут быть использованы преподавателями немецкого языка в целях развития речевых способностей обучающихся, а также криминалистами при проведении фоноскопической экспертизы.

МЕТОДИКА ПРОВЕДЕНИЯ ЭКСПЕРИМЕНТА

В настоящем исследовании для выявления и анализа просодических характеристик РА угрозы было осуществлено сравнение варьирующих значений со среднедикторскими значениями соответствующих характеристик. Экспериментальным материалом для изучения просодических характеристик иллокутивов угрозы послужили фразы, реализованные дикторами мужского и женского пола и соответствующие целям исследования. Количество слогов составило 362. Для записи испытуемые получали схожие по лексическому наполнению фразы, всего 9 высказываний угрожающего и 7 высказываний нейтрального характера. Для осуществления статистической обработки полученного экспериментального материала была использована компьютерная программа IBM SPSS Statistics.

Набор экспериментальных фраз включает в себя такие высказывания, как "Entweder das hört auf, oder es passiert was!", "Gib mir das Geld, oder lieg den eigenen Telefonanschluss zu!", "Ich kann es nur noch mal betonen, wenn du mir morgen meinen Kassettenrekorder nicht bringst, dann werde ich dir nie mehr meine Sachen ausleihen!", "Wenn noch irgendwas wegkommt was mir gehört, dann gehe ich zur Polizei!", "Wenn du das noch jemanden erzählst, dann passiert was!" и иные высказывания угрожающего характера.

ПРОСОДИЯ РЕЧИ И ГЕНДЕРНЫЙ ФАКТОР

Авторами исследований о просодии речи предлагается множество определений данного понятия [2; 7; 13, p. 1–17]. В настоящей работе просодия определяется как совокупность характеристик звучащей речи, которые соотносятся с одним акустическим параметром или их комплексом, реализуются в рамках последовательности сегментных единиц и играют смыслоразличительную роль [8; 9, с. 29–37]. Термин «концепт», в свою очередь, рассматривается как единица мыслительной деятельности человека, отражающая информацию о репрезентируемом ею явлении [1; 12].

Просодия речи играет одну из ключевых ролей в процессе восприятия устного высказывания, его интерпретации собеседником и определения типа высказывания [3; 5, с. 358–361; 6, с. 16–19; 14]. Это особенно актуально в отношении РА негативной модальности, таких как упрёки, оскорбления, угрозы, так как в данном случае установление различий между негативным и нейтральным либо иным высказыванием при схожем или идентичном лекси-

ческом наполнении возможно только на основании сравнения просодических характеристик. Таким образом, для того, чтобы отнести высказывание к тому или иному типу РА, необходимо установить совокупность его просодических характеристик, определив показатели тона, громкости и слоговой длительности [3, с. 7].

Исследования по гендерным особенностям речи проводятся такими учёными, как Т. И. Шевченко [10], Т. Г. Медведева [7], О. А. Егорова [4] и др. Авторами отмечается, что гендер является одним из основных факторов лингвистической вариативности, который необходимо учитывать при изучении фонетического аспекта языка. В связи с этим актуальным видится изучение влияния гендерного фактора на процесс формирования концепта на фонетическом уровне.

ПРАКТИЧЕСКИЕ РЕЗУЛЬТАТЫ ЭКСПЕРИМЕНТА

В рамках эксперимента экспериментальные фразы были разделены на сегменты, такие как предтакт, ритмический корпус и затакт [11]. При использовании данной схемы становится возможным выявить наиболее существенные точки контраста: начало высказывания (А), первый предупредительный слог (В), первый ударный слог (С), предъядерный (D), ядерный (Е) и заядерный (F) слоги и окончание высказывания (G) [11].

Для проведения эксперимента также было выделено пять тональных уровней [3, с. 8] и проведено сравнение просодических характеристик РА угрозы, реализованных испытуемыми мужского и женского пола. Помимо этого, анализ полученных данных позволил установить модель развития просодических характеристик инварианта угрозы.

В рамках настоящего исследования среднее значение ЧОТ (частоты основного тона) мужского голоса определяется на уровне, равном 150,3 Герц (Гц), или 1,17 относительных единиц (ОЕ) (значения в относительных единицах являются в данном случае отношением значения указанного признака в высказываниях угрожающего характера к значению данного признака в нейтральных высказываниях), женского – 240,8 Гц, или 1,09 ОЕ. В обоих случаях заметно превышение среднелекторского значения, которое составило 128,9 Гц и 221,8 Гц для мужчин и женщин соответственно.

Мелодика РА угрозы, реализованных дикторами обоих полов, обладает двумя выраженными вершинами: ударным слогом первого логически выделенного слова и главноударным слогом высказывания.

Начало фонации высказываний, реализованных диктором-женщиной, выше, чем высказываний, реализованных диктором мужского пола, данный факт может свидетельствовать о стремлении диктора-женщины подчеркнуть негативную модальность высказывания.

При восприятии на слух высказываний дикторов обоих полов очевидно значительное снижение ЧОТ в первом слоге затакта и в области окончания высказывания. Стоит отметить, что особенностью женского голоса в данном случае является более значительное снижение ЧОТ в зоне затакта. Вероятно, данный факт может быть связан с намерением диктора усилить ощущение серьёзности угрозы у собеседника, тем самым повысив шансы на успешный для себя исход акта коммуникации.

Женский голос также характеризуется более широким диапазоном тона (0,57 ОЕ против 0,33 ОЕ). Интервалы подъёма и понижения ЧОТ примерно равны для мужского и женского голосов, за исключением границы между ритмическим корпусом и окончанием высказывания, где более существенное падение, как уже было отмечено, наблюдается в случае женского голоса (табл. 1).

Таблица 1 / Table 1

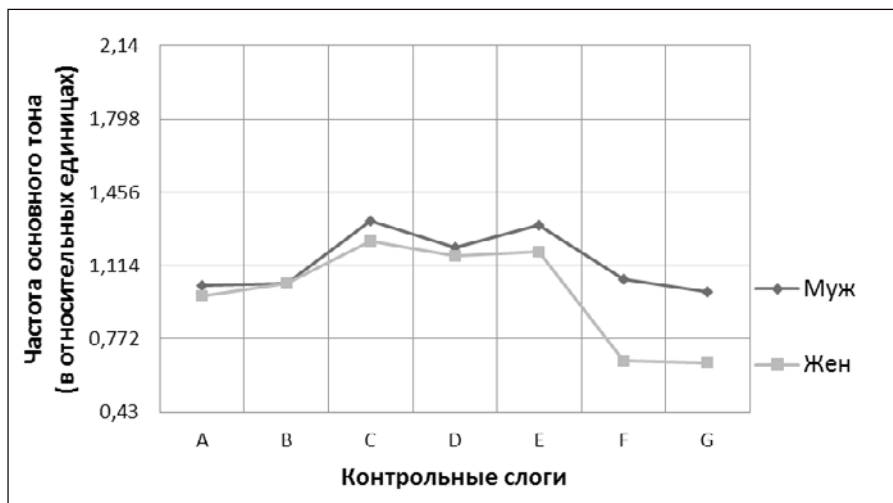
Значения ЧОТ (мужской голос, женский голос)
Values of Fundamental Frequency (male voice, female voice)

	A	B	C	D	E	F	G
ОЕ муж	1,02	1,03	1,32	1,2	1,3	1,05	0,99
ОЕ жен	0,97	1,03	1,23	1,16	1,18	0,67	0,66

Источник: данные автора

Стоит также упомянуть о том, что частотная вариативность в случае иллюкутивов, реализованных диктором-женщиной, охватывает большее количество уровней. Это может отражать большую в сравнении с диктором-мужчиной эмоциональность.

Тем не менее контуры развития ЧОТ иллюкутивов угрозы в обоих случаях характеризуются наличием двух выраженных вершин, незначительным понижением ЧОТ в начале участка каденции (точки D, E, F – предъядерный, ядерный и заядерный слоги) и заметным понижением голоса в точках F и G (рис. 1).



Источник: данные автора

Рисунок 1 / Figure 1.

Графики развития ЧОТ иллюкутивов, реализованных диктором-мужчиной и диктором-женщиной
Charts of Fundamental Frequency progression of male-speaker's illocutives and female-speaker's illocutives

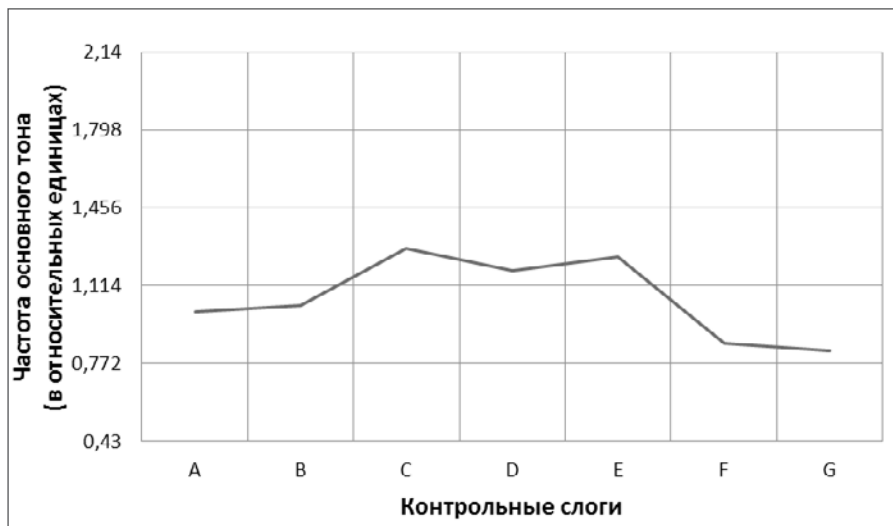
Частотные характеристики инварианта иллокутива угрозы обладают общими для высказываний, реализованных дикторами обоих полов, чертами, такими как возросшее относительно среднедикторского среднее значение ЧОТ, восходяще-нисходящий контур развития ЧОТ, значительное снижение ЧОТ в окончании высказывания (табл. 2).

Таблица 2 / Table 2

Значения ЧОТ (инвариант)
Values of Fundamental Frequency (invariant)

	A	B	C	D	E	F	G
OE	1	1,03	1,28	1,18	1,24	0,86	0,83

Источник: данные автора



Источник: данные автора

Рисунок 2 / Figure 2.

График развития ЧОТ инварианта иллокутива угрозы
Charts of Fundamental Frequency progression of threat-illocutive invariant

Множество сходств также можно проследить и между контурами развития динамических характеристик иллокутивов угрозы, реализованных дикторами.

Высказывания дикторов как мужского пола, так и женского обладают несколько более высоким в сравнении со среднедикторским уровнем громкости, что находит своё отражение в полученных экспериментальных данных (табл. 3).

Таблица 3 / Table 3

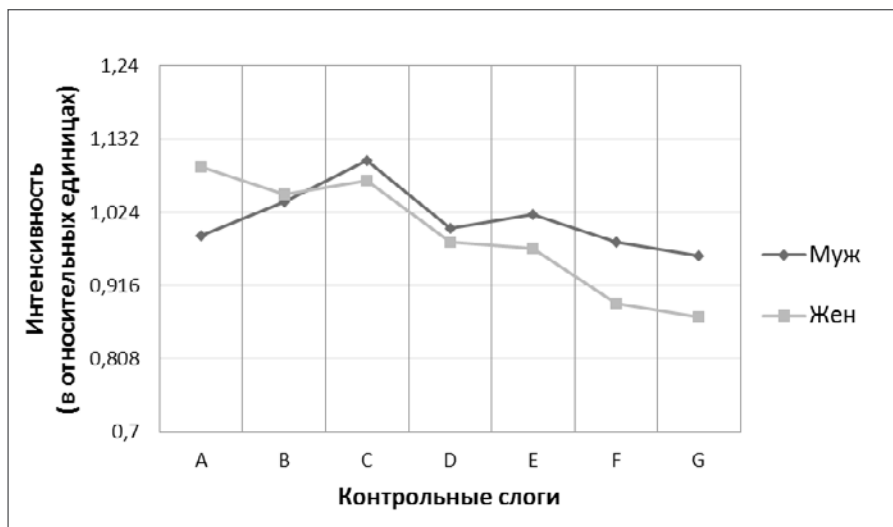
Значения интенсивности (мужской голос, женский голос)
Values of intensity (male voice, female voice)

	A	B	C	D	E	F	G
ОЕ муж	0,99	1,04	1,1	1	1,02	0,98	0,96
ОЕ жен	1,09	1,05	1,07	0,98	0,97	0,89	0,87

Источник: данные автора

Как видно из таблицы 3, диапазон интенсивности женского голоса незначительно выше мужского (0,22 ОЕ против 0,14 ОЕ).

Точкой наивысшей громкости в случае женского голоса, в отличие от мужского, является начало фонации. Помимо этого, падение громкости в окончании фонации в иллокутивах, реализованных диктором-женщиной, более существенно, чем в высказываниях диктора мужского пола. Это может быть обусловлено желанием диктора-женщины усилить контраст между крайними точками высказывания и сделать реализуемое высказывание более резким (рис. 3).



Источник: данные автора

Рисунок 3 / Figure 3.

Графики развития интенсивности иллокутивов, реализованных диктором-мужчиной и диктором-женщиной

Charts of intensity progression of male-speaker's illocutives and female-speaker's illocutives

При анализе графиков развития интенсивности иллокутивов, реализованных дикторами обоих полов, становятся очевидными их сходства, одна-

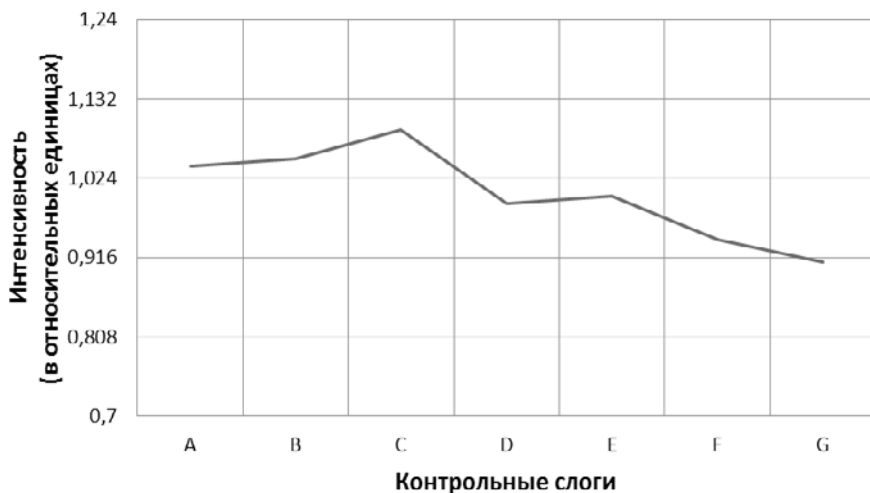
ко в случае мужского голоса, как уже было отмечено выше, контраст между крайними точками высказывания не так велик, как в случае женского. Помимо этого, для мужского голоса более характерно резкое повышение уровня интенсивности в точке С.

Выявленная модель инварианта РА угрозы (рис. 4) обладает такими общими динамическими характеристиками, как присутствие двух вершин контура изменения громкости, пониженная интенсивность в окончании фразы в сравнении с началом высказывания (табл. 4), а также возросший средний уровень интенсивности высказывания относительно среднедикторских значений.

Таблица 4 / Table 4
Значения интенсивности (инвариант)
Values of intensity (invariant)

	A	B	C	D	E	F	G
OE	1,04	1,05	1,09	0,99	1	0,94	0,91

Источник: данные автора



Источник: данные автора

Рисунок 4 / Figure 4.

График развития интенсивности инварианта иллокутива угрозы
Charts of intensity progression of threat-illocutive invariant

Обращая внимание на графики развития длительности слогов реализованных иллокутивов, стоит отметить, что для высказываний дикторов обоих полов

характерны снижение длительности слога в середине высказывания и её возрастание в зоне затакта. Вероятно, причиной этому может служить желание говорящих немедленно перейти к сути реализуемой угрозы. Таким образом, контур развития слоговой длительности, как и контуры развития двух других параметров, характеризуется наличием двух вершин.

Контуры развития длительности слогов можно наблюдать на рисунке 5.

Сходства заметны также в отношении количества охватываемых значимых уровней (3) и диапазонов длительности (0,84 OE и 0,82 OE для мужского и женского голосов соответственно) (табл. 5).



Источник: данные автора

Рисунок 5 / Figure 5.

График развития длительности иллокутивов, реализованных диктором-мужчиной и диктором-женщиной

Charts of length progression of male-speaker's illocutives and female-speaker's illocutives

Таблица 5 / Table 5

Значения длительности (мужской голос, женский голос)

Values of length (male voice, female voice)

	A	B	C	D	E	F	G
OE муж	1,07	0,99	0,99	0,81	1,25	1,39	1,65
OE жен	0,73	1,09	0,91	1	1,19	1,55	1,18

Источник: данные автора

Приведённые выше данные демонстрируют, что одним из различий между высказываниями дикторов мужского и женского пола является большая склонность диктора-мужчины к растягиванию слога в начале и окончании высказывания.

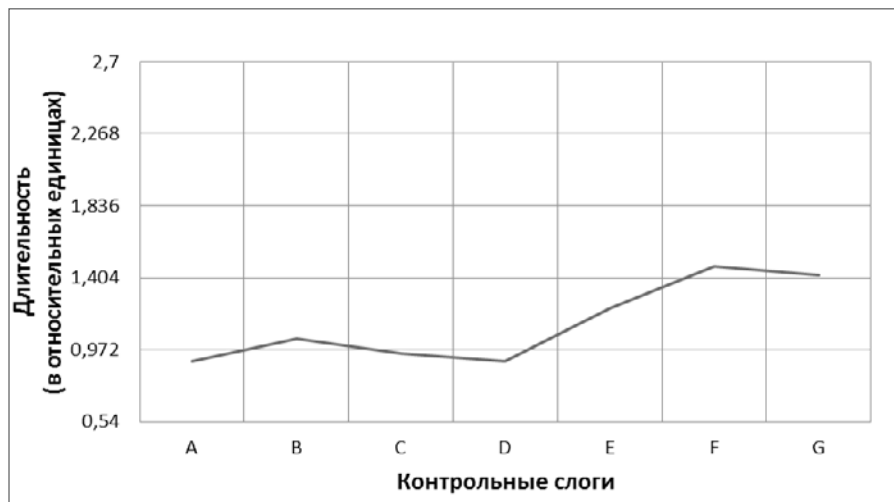
Модель развития темпоральных характеристик инварианта иллюкутива угрозы отражает общие для дикторов обоих полов характеристики при реализации соответствующих РА (рис. 6, табл. 6).

Таблица 6 / Table 6

Значения длительности (инвариант)
Values of length (invariant)

	A	B	C	D	E	F	G
OE	0,9	1,04	0,95	0,9	1,22	1,47	1,42

Источник: данные автора



Источник: данные автора

Рисунок 6 / Figure 6.

График развития длительности слогов инварианта иллюкутива угрозы
Chart of syllable length progression of threat-illocutive invariant

Как уже было отмечено ранее, контур развития слоговой длительности инварианта иллюкутива угрозы характеризуется наличием двух вершин. Помимо этого очевидно сокращение длительности слога в середине высказывания (точка D). В целом же можно говорить о том, что контур развития слоговой длительности инварианта РА угрозы совпадает с контурами развития ЧОТ и интенсивности.

ВЫВОДЫ

На основе эмпирического материала, представленного в исследовании, были выявлены частотные, динамические и темпоральные характеристики РА угрозы, а именно: повышенное среднее значение ЧОТ в сравнении со среднедикторским значением, восходяще-нисходящий контур развития ЧОТ с двумя вершинами в точках С и Е, значительное снижение ЧОТ в зоне затакта, наличие максимальных интервалов подъёма и понижения тона на границах основных участков фразы, восходяще-нисходящий контур изменения интенсивности, более высокие показатели интенсивности в начале фонации по сравнению с окончанием высказывания, увеличенная относительно среднедикторского значения средняя громкость высказывания, наличие двух вершин контура развития длительности слогов, повышение длительности слогов в окончании зоны предтакта и начале зоны затакта, а также заметное снижение слоговой длительности в точке D (слог, предшествующий главному ударному слогу).

Таким образом, в результате осуществления анализа полученных данных можно говорить о том, что отличительные характеристики мужского и женского голосов, выявленные в ходе обработки данных и лингвистической интерпретации, не оказывают существенного влияния на идентификацию речевого акта как угрозы, а соотносятся исключительно с гендерными и индивидуальными особенностями говорящих, так как не имеют значительных расхождений с общими характеристиками инварианта иллокутива угрозы.

ЛИТЕРАТУРА

1. Болдырев Н. Н. Язык и структура сознания // Когнитивные исследования языка. 2016. № 24. С. 35–48.
2. Гайдучик С. М. Типология речевых высказываний // Экспериментальная фонетика. 1972. Вып. 1. С. 46–67.
3. Григорьев Е. И. Просодический компонент в распознавании концепта иллокутивного действия // Вестник Тамбовского университета. Серия: Гуманитарные науки. 2014. № 7. С. 7–17.
4. Егорова О. А. Интонационные особенности женской разговорной речи (на материале австралийского варианта английского языка): автореф. дис. ... канд. филол. наук. Иваново, 2008. 22 с.
5. Залевская А. А. Психолингвистические исследования. Слово. Текст. М.: Гнозис, 2005. 542 с.
6. Кибрик А. А. Анализ дискурса в когнитивной перспективе: дис. ... докт. филол. наук (науч. докл.). М., 2003. 90 с.
7. Медведева Т. Г., Шевченко Т. И. Сопоставительный анализ просодических форм выражения эмоций у мужчин и женщин // Просодия текста. М., 1980. С. 203–215.
8. Надеина Т. М. Просодическая организация речи как фактор речевого воздействия: автореф. дис. ... докт. филол. наук. М., 2004. 50 с.

9. Светозарова Н. Д. Просодическая организация высказывания и интонационная система языка: дис. ... докт. филол. наук. Л., 1983. 514 с.
10. Шевченко Т. И. Идентификация мужских и женских голосов в процессе коммуникации // *Просодия устного текста*. М., 1987. С. 115–123.
11. Essen O. von. *Grundzüge der hochdeutschen Satzintonation*. Ratingen: Henn Verlag, 1964. 123 S.
12. Jackendoff R. S. *Patterns in the mind: language and human nature*. New York: BasicBooks, 1994. 248 p.
13. Johns-Lewis C. *Intonation in discourse*. London: Croom Helm, 1986. 302 p.
14. Dijk T. A. van. *Discourse and power*. New York: Palgrave Macmillan Education, 2008. 320 p.

REFERENCES

1. Boldyrev N. N. [The language and structure of consciousness]. In: *Kognitivnye issledovaniya yazyka* [Cognitive Language Studies], 2016, no. 24, pp. 35–48.
2. Gaiduchik S. M. [The typology of speech utterances]. In: *Eksperimental'naya fonetika* [Experimental phonetics], 1972, no. 1, pp. 46–67.
3. Grigor'ev E. I. [Prosodic component in the recognition of the concept of illocutionary actions]. In: *Vestnik Tambovskogo universiteta. Seriya: Gumanitarnye nauki* [Bulletin of Tambov University. Series: Humanities], 2014, no. 7, pp. 7–17.
4. Egorova O. A. *Intonatsionnye osobennosti zhenskoi razgovornoj rechi (na materiale avstralijskogo varianta angliiskogo yazyka): avtoref. dis. ... kand. filol. nauk* [Intonation features of female colloquial speech (on the material of the Australian version of the English language): abstract of PhD thesis in Philological sciences]. Ivanovo, 2008. 22 p.
5. Zalevskaya A. A. *Psikholingvisticheskie issledovaniya. Slovo. Tekst* [Psycholinguistic studies. Word. Text]. Moscow, Gnozis Publ., 2005. 542 p.
6. Kibrik A. A. *Analiz diskursa v kognitivnoi perspektive: dis. ... dokt. filol. nauk (nauch. dokl.)* [Discourse analysis in a cognitive perspective: D. thesis in Philological sciences (scientific report)]. Moscow, 2003. 90 p.
7. Medvedeva T. G., Shevchenko T. I. [Comparative analysis of prosodic forms of expression of emotions by men and women]. In: *Prosodiya teksta* [The prosody of the text]. Moscow, 1980, pp. 203–215.
8. Nadeina T. M. *Prosodicheskaya organizatsiya rechi kak faktor rechevogo vozdeistviya: avtoref. dis. ... dokt. filol. nauk* [Prosodic organization of speech as a factor of speech influence: abstract of PhD thesis in Philological sciences]. Moscow, 2004. 50 p.
9. Svetozarova N. D. *Prosodicheskaya organizatsiya vyskazyvaniya i intonatsionnaya sistema yazyka: dis. ... dokt. filol. nauk* [Prosodic organization of the utterance and the intonational system of the language: D. thesis in Philological sciences]. Leningrad, 1983. 514 p.
10. Shevchenko T. I. [Identification of male and female voices in the communication process]. In: *Prosodiya ustnogo teksta* [Prosody of oral text]. Moscow, 1987, pp. 115–123.
11. Essen O. von. *Grundzüge der hochdeutschen Satzintonation*. Ratingen, Henn Verlag, 1964. 123 S.

12. Jackendoff R. S. Patterns in the mind: language and human nature. New York, BasicBooks, 1994. 248 p.
13. Johns-Lewis C. Intonation in discourse. London, Croom Helm, 1986. 302 p.
14. Dijk T. A. van. Discourse and power. New York, Palgrave Macmillan Education, 2008. 320 p.

ДАТА ПУБЛИКАЦИИ

Статья поступила в редакцию: 30.07.2019

Статья размещена на сайте: 13.02.2020

ИНФОРМАЦИЯ ОБ АВТОРЕ

Барков Игорь Сергеевич – аспирант кафедры германской филологии Московского государственного областного университета; e-mail: bariggo@gmail.com

INFORMATION ABOUT THE AUTHOR

Igor S. Barkov – postgraduate student at the Department of Germanic philology, Moscow Region State University; e-mail: bariggo@gmail.com

ПРАВИЛЬНАЯ ССЫЛКА НА СТАТЬЮ / FOR CITATION

Барков И. С. Отражение гендерного фактора в просодии речевых актов угрозы // Вестник Московского государственного областного университета (электронный журнал). 2020. № 1. URL: www.evestnik-mgou.ru

Barkov I. S. Effects of gender on prosodic features of a threat. In: *Bulletin of Moscow Region State University (e-journal)*, 2020, no. 1. Available at: www.evestnik-mgou.ru