

УДК 338.434

*В.В. Маслакова*  
*бакалавр, кафедра финансов,*  
*ФГБОУ ВПО «Российский государственный*  
*аграрный университет – МСХА*  
*им. К.А. Тимирязева»*

## СТАТИСТИЧЕСКИЙ АНАЛИЗ ИНВЕСТИЦИОННОЙ ПОЛИТИКИ В АГРАРНОМ КОМПЛЕКСЕ РФ

**Аннотация.** В статье рассмотрены результаты исследования, целью которого являлось провести статистико-экономический анализ эффективности инвестиционной деятельности в сельском хозяйстве Российской Федерации. В рамках поставленной цели были выполнены следующие задачи: проанализировать роль инвестиций, как одного из факторов производства; отобрать наиболее инвестиционно-привлекательные субъекты Российской Федерации; определить эффект от использования инвестиционных средств.

**Ключевые слова:** эффективность инвестиционной деятельности в сельском хозяйстве, результативность государственной поддержки, рентабельность сельскохозяйственной деятельности, окупаемость инвестиций.

**V.V. Maslakova, Russian State Agrarian University – Moscow Agricultural Academy named after K.A. Timiryazev**

### STATISTICAL ANALYSIS OF AGRICULTURAL INVESTMENT POLICY

**Abstract.** The aim of the research is to carry out statistical and economic analysis of agriculture investment performance efficiency in Russia. The main objectives are to: analyse the role of investments as one of the production factors; select the most investment-attractive subjects of the Russian Federation; calculate an effect obtained by using investment resources.

**Keywords:** efficiency of agriculture investment performance, subsidies, government support financial result, profitability of agricultural performance, return on investments.

За последние годы основная часть инвестиций была направлена, главным образом, в добывающую промышленность, в транспорт, значительная доля инвестиций представлена инвестициями в недвижимость. Объем инвестиций в сельское хозяйство ниже среднего уровня инвестиций в экономике 3,8% [5]. От развития сельского хозяйства зависит развитие всей экономики в целом. Поэтому вопрос поддержки сельскохозяйственного производства через инвестиционную деятельность является ключевым в развитии экономики нашей страны. В связи с актуальностью проблемы был проведен статистико-экономический анализ эффективности инвестиционной деятельности в сельском хозяйстве Российской Федерации. Объект исследования – однородная совокупность субъектов Российской Федерации по объему инвестиций на 100 га сельскохозяйственных угодий.

Для того, чтобы оценить роль инвестиций, как одного из факторов производства была построена динамическая корреляционно-регрессионная модель в программе Statistica. Период анализа: с 2000 по 2012 годы. Результативный показатель – объем производства продукции сельского хозяйства на 100 га сельскохозяйственных угодий в сопоставимых ценах. Факторный показатель – величина инвестиций в основные фонды сельского хозяйства на 100 га сельскохозяйственных угодий в сопоставимых ценах. Лаг

равен одному году.

Полученная однофакторная модель была проверена на автокорреляцию остатков с помощью статистики Дарбина–Уотсона и на автокорреляцию уровней ряда с помощью расчета коэффициентов детерминации между переменными и фактором времени и автокорреляционных функций. Результаты свидетельствуют о возможности использования МНК, однако связь переменных со временем тесная, в рядах динамики был обнаружен линейный тренд. С целью исключения влияния тенденции в модель был включен фактор времени. Полученная модель множественной регрессии в целом и ее параметры значимы, доля общей вариации, объясненной в модели, составляет 81%. Модель пригодна для анализа. В результате получим, что с ростом инвестиций на 1 тыс. руб., объем производства увеличится на 6,5 тыс. руб. при условии сохранения неизменной тенденции в уровнях ряда.

Согласно «Прогнозу социально-экономического развития Российской Федерации на 2013 год и на плановый период 2014 и 2015 годов» объем инвестиций за год возрастет на 5%. Был спрогнозирован объем производства продукции сельского хозяйства на 2014 год при заданном темпе прироста инвестиций. С вероятностью суждения 95% объем производства возрастет на 8% по отношению к 2012 году. Распределение фактических значений объемов производства в зависимости от объемов инвестиций относительно построенного тренда показывает рисунок 1.

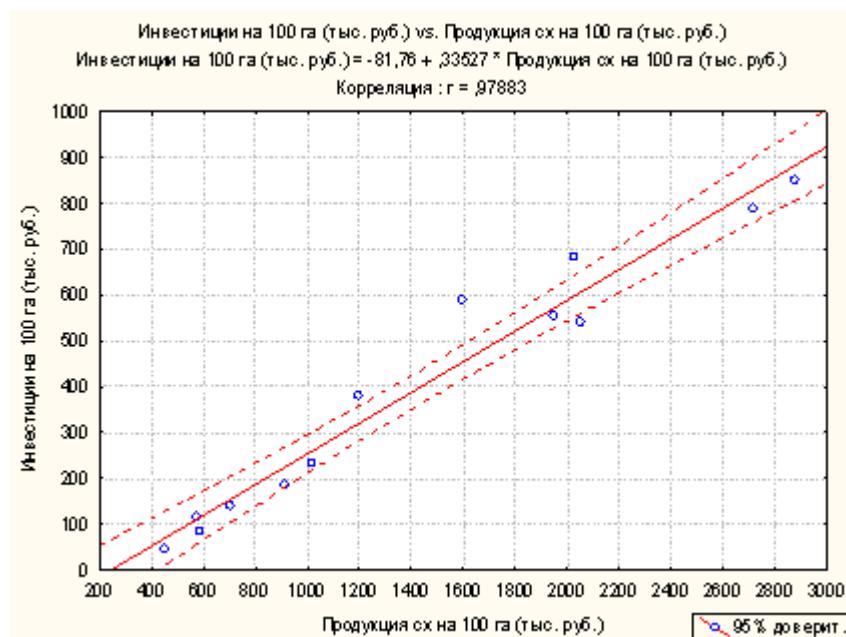


Рисунок 1 – Распределение фактических значений объемов производства в зависимости от объемов инвестиций

Для построения рейтинга наиболее инвестиционно-привлекательных субъектов в 2012 году был использован метод расчета многомерной средней по однонаправленным показателям, увеличение каждого из которых благоприятно характеризует сельскохозяйственную деятельность субъекта. Среди них уровень рентабельности с учетом и без учета субсидий, доля прибыльных организаций,

коэффициент товарности и др. Наиболее рентабельным и инвестиционно-привлекательным является развитие сельского хозяйства Белгородской области, Ставропольского края, Краснодарского края. Наименее рентабельным оказалось производство продукции сельского хозяйства в Республиках Тыва, Дагестан и Якутия. Такой же результат получим, если построим диаграмму зависимости чистой рентабельности сельскохозяйственной деятельности от объемов инвестиций (рис. 2), субъектами донорами являются субъекты с высоким рейтингом, дотационные субъекты – субъекты с низким рейтингом.

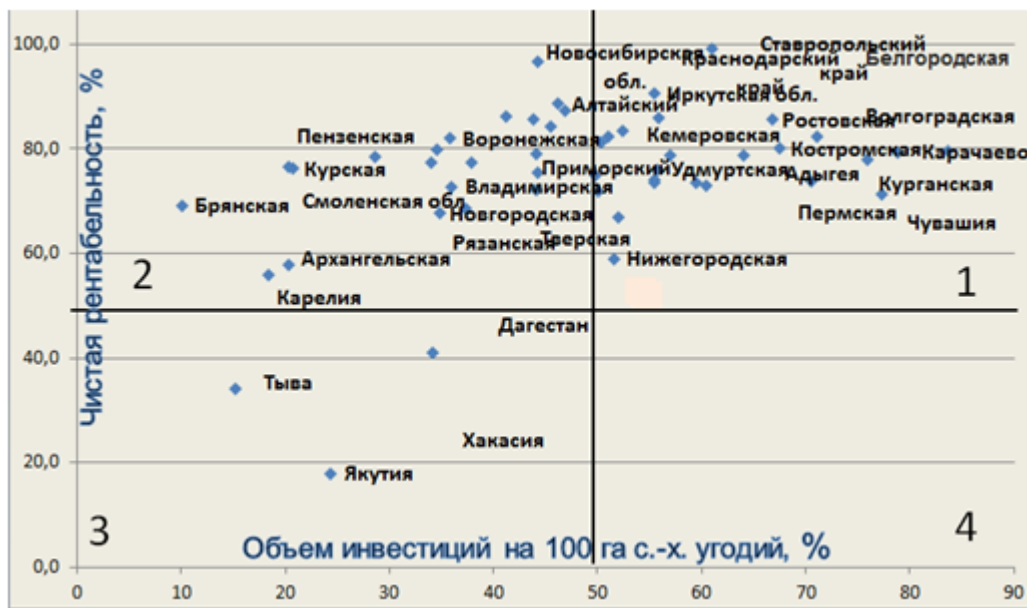


Рисунок 2 – Рейтинг субъектов Российской Федерации по показателю, характеризующим сельскохозяйственную деятельность, 2012 год

Для оценки эффекта, полученного от использования привлеченных инвестиционных средств в 2012 году по совокупности субъектов Российской Федерации, был использован метод типологической группировки по показателю объемов инвестиций на 100 га сельскохозяйственных угодий, а также расчет показателей эффективности инвестиционной деятельности по полученным типическим группам. В низшую группу по объемам привлечения инвестиций вошли субъекты с наименее рентабельным сельским хозяйством, с самой низкой долей прибыльных организаций, характеризующиеся трудоемким производством. Показатель эффективности инвестиционной деятельности в высшей группе показывает, что в среднем на 1 руб. инвестиций приходится 1 руб. 17 коп. финансового результата инвестиционной деятельности, что выше соответствующего показателя низшей группы на 4,5%. Коэффициент общей экономической эффективности инвестиционной деятельности высшей группы превосходит на 14% значение данного коэффициента в низшей группе.

Можно сделать следующие выводы. Объем инвестиций является важным фактором производства сельскохозяйственной продукции. С вероятностью суждения 95% объем производства в 2014 году возрастет на 8% по отношению к 2012 году.

Инвестиционная политика государства напрямую зависит от рентабельности сельскохозяйственной деятельности субъекта. Наиболее рентабельным и инвестиционно-привлекательным является развитие сельского хозяйства Белгородской области, Ставропольского края, Краснодарского края. Наименее рентабельным оказалось производство продукции сельского хозяйства в Республиках Тыва, Дагестан и Якутия.

**Список литературы:**

1. Рабинович Л.М. Экономические проблемы агропромышленного комплекса: причины возникновения и пути решения // Актуальные проблемы экономики и права. 2007. № 1 (1). С. 37–45.
2. Останкова Н.В. Инвестиционные рынки. Перспективы сельского хозяйства в качестве объекта инвестирования (на примере Рязанской области) // Ученые записки Российского государственного социального университета. 2006. № 4 (52). С. 75–80.
3. Сергеев А.Ф. Проблемы инвестирования в агропромышленный комплекс [Электронный ресурс] / А.Ф. Сергеев, Т.Н. Евсеева. URL: <http://agrotex.ru/297.html>
4. Сергеев А.Ф. Стратегическое управление инновационной деятельностью / А.Ф. Сергеев, Т.Н. Евсеева // Вестник филиала Российского государственного социального университета. 2008. № 1 (18). С. 64–71.
5. Федеральная служба государственной статистики [Электронный ресурс]. URL: <http://www.gks.ru>